

# Argument Ecologic

număr estival

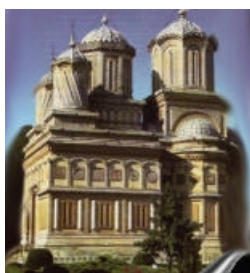
ieulie - septembrie 2001

## La pas prin munți

*Impresii de vacanță*

Banatul e fruncea?  
Am fost și am văzut cu ochii noștri

Banatul a fost dintotdeauna o zonă pe care mi-am dorit să o revăd, poate pentru că cu mulți ani în urmă, copil fiind, locurile acelea m-au fascinat. După mai mult de 20 de ani, iată-mă din nou pornind la drum spre Banat, stabilind în prealabil un itinerariu la care, de asemenea, visez de mulți ani: mănăstirile valahe. Pornesc la drum cu inima mare și hotărâtă ca orice s-ar întâmpla neprevăzut, să iau partea bună a lucrurilor. Să vedem ce am reușit!



legenda Meșterului Manole nu mai are aceeași putere de a impresiona cum am făcut-o cronicile vremurilor.

### Mănăstirea

#### Curtea de Argeș

Locuri de aleasă simțire,  
în care spiritualitatea vieții  
monahale ar fi trebuit să te  
apropie de Dumnezeu...

Personal, am perceput  
locul ca pe un obiectiv  
turistic, în care nici măcar

*Continuare în pagina 2*

## PE URMELE LUI BRÂNCUȘI

Născut la Hobița, județul Dolj, Constantin Brâncuși (1876-1957) și-a descoperit vocația la Craiova, unde a urmat Școala de Arte și Meserii, a creat primele lucrări și unde, așa cum a declarat peste ani, "s-a născut a doua oară". Și-a continuat studiile la Școala de Arte Frumoase din București, apoi la Paris, unde s-a stabilit definitiv.

Considerat astăzi ca unul dintre cei mai mari sculptori din lume, Constantin Brâncuși se înscrie în istoria artei universale ca părintele sculpturii moderne, ca artistul care a produs o cotitură radicală în evoluția artei.

Lucrările aflate la Muzeul de Artă din Craiova datează din prima sa perioadă de creație. În cele două săli ale "cabinetului" sunt expuse unele lucrări și câteva diapozitive care prezintă omul și opera sa.

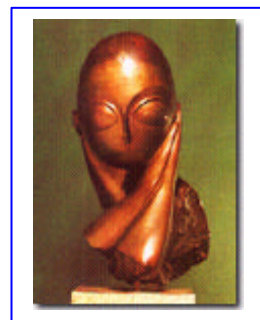
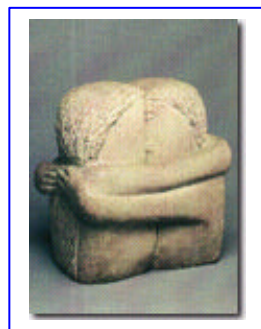
"Vitellius" (ghips, 1898) este cea mai veche lucrare muzeală ce se păstrează de la sculptor. Ea demonstrează capacitatea lui Brâncuși de a reda plastic chipul uman, de a realiza lucrări în stil tradiționalist, realist.

"Orgoliu" (1905) și "Cap de băiat" (1906), expuse la Salonul de Toamnă de la Paris din 1906 au atras atenția marelui sculptor francez Auguste Rodin, care a ținut să-l cunoască pe Brâncuși și să-i propună să lucreze în atelierul său.

"Sărutul" (piatră, 1907) este prima lucrare a sculptorului din acest ciclu. Adevărată piatră de hotar în creația sa, el este totodată un punct de plecare în era modernă a sculpturii. Celebru în lume, "Sărutul" din Craiova este menționat de toate enciclopediile, dicționarele sau manualele de istoria artei...

Ultima lucrare a lui Brâncuși în stil tradițional, punct final al primei etape a creației sale, este "Coapsa" sau "Tors de femeie" (marmura, 1909).

"Domnișoara Pogany", provenită din colecția Octav Mosescu, este o operă trasă în bronz după exemplarul aflat în colecția Stork. Ochii săi mari, gura abia schișată, nasul fin, sprâncenele puternic arcuite..., totul ne reține atenția la acest portret de "o vrajă halucinantă".



## CUPRINS

- 1 La pas prin munți
- 2 Pe urmele lui Brâncuși
- 3 Nebunia itinerantă
- 4 Rezervațiile din Banat
- 5 Despre mănăstirile valahe
- 6 Banatul nu-i fruncea!
- 7 Însemnări cu rucsacul în spate

Mănăstirea este un bine-cunoscut monument arhitectonic, construit în anul 1517, alături de care poate fi admirată "Fântâna Meșterului Manole", legendarul arhitect și erou al baladelor populare. Sarcastici sau nu, copiii noștri s-au distrat teribil să constate la fața locului, de unde a sărit meșterul Manole și unde a aterizat. Icar a fost scornit, abia meșterul reușește o performanță de zbor de câteva sute de metri... Istoric vorbind, lucrurile stau cam așa: printre cele mai vechi așezări ale țării se numără și Curtea de Argeș cu împrejurimile ei. În sec.13 înalța cetatea a Poenarilor, cu fortificațiile sale de piatră și pușul care o lega direct cu albia râului de jos, făcuse să ajungă, până departe, faima acestor locuri; iar pe la jumătatea sec.14 curtea Basarabilor și biserica "Sf.Nicolae Domnesc" răsfrâng această faima asupra întregii așezări adunată cu timpul în preajma lor: Curtea de Argeș de mai târziu. După documente și inscripții, ca și din mărturiile săpăturilor arheologice, istoria acestui vechi ținut voievodal, chiar dacă nu consemnează data precisă când s-au grupat aici primele centre locuite, face însă dovadă că: aceste centre s-au dezvoltat îndeajuns de repede, pentru ca, pe la jumătatea sec.14 să ateste deopotrivă cu existența unui scaun Domnesc și pe aceea a unei însemnate organizări bisericești. Dintre monumentele care au fost făurite de-a lungul veacurilor, din câte au împodobit Argeșul voievodal, biserica înălțată de Neagoe Basarab (1512-1521) este cea mai valoroasă construcție de artă și arhitectură bisericească. Începută în 1514 din dorința lui Neagoe Basarab de a crea un monument neobișnuit, lucrările ei s-au încheiat trei ani mai târziu, așa încât la 7.01.1517, din lipsă de bani, cu toate că a sacrificat bijuteriile soției sale, dar și din lipsă de timp, zugrăvirea bisericii n-a putut fi terminată înainte de decesul lui Neagoe Basarab. Ginerile lui Neagoe Basarab, Radu de la Afumași (1522-1629) a ordonat continuarea decorării așezământului, prin dispoziția din 10.09.1526, care menționează și numele lui Dobromir zugravul. Neagoe Basarab a clădit biserica pe fundațiile unui locaș mai vechi, sediul primei Mitropolii a Țării Românești. Biserica este alcătuită dintr-un pronaos, contopit cu construcția propriu-zisă, ai cărui stâlpi interiori susțin o turlă pe mijloc, cu două turnulețe laterale, care încununează fațada de vest a bisericii. Restul bisericii și altarul - cu abside care îi împlinesc forma de cruce - susțin de asemenea, o turlă înaltă, a cărei îmbinare cu ansamblu se face prin bolți. În fața intrării se afla un aghismator deschis, sprijinit de patru coloane, lucrat din marmură de felurite tonuri și desene.

## Drumul spre Tismana

Unul din aceste drumuri pornește din Drobeta Tr. Severin, prin poarta Motrului : din cetatea de pe malul Danubiului, pe drumul național 67, se ajunge la noua



așezare miniera Motru ; de aici, un drum județean face legătura cu localitatea Apa Neagră, aflată la o distanță de 29 km, de unde se urmează ramificația pe dreapta a DN 67 D, prin Celei și Izverna, până în zona Tismanei. Abateri folosite din acest drum vor oferi turiștilor prilejuri fericite de a admira frumusețile de la Baia de Aramă, podul natural, zatoanele, peștera și rezervația naturală de liliac de la Ponoare, monumentul de la Padeș, Cheile Săhădorului, Muierii și Topolnitei, văile Cosuste și Izvernei. Celălalt drum, pornește din Craiova, pe Motru în sus, sau pe Jiu, până la Tg. Jiu și de aici, mai înainte, pe drumul național D 67. După ce admirăm vestigiile istorice și artistice ale municipiului Tg. Jiu (Poarta sărutului, Aleea scaunelor, Masa tăcerii, Coloana infinită - nemuritoare opere brâncușiene, monumentele dedicate lui Tudor Vladimirescu și Ecaterinei Teodoroiu, s.a.), călătorul pe drumul național 67 întâlnește edificiile industriale de la Bârsești, odoare etnografice străvechi la Arcani și Runcu, satul natal al "magului de la Hobîța", iar la km 82 urmează ramificația spre Tismana și Baia de Arama. Cu trenul forestier "Closanul", pe o întindere de 69 km, se ajunge de la Preajba la Tismana, străbătând un peisaj încântător, către aceasta inimă de taină a Olteniei.

## MONUMENTUL TURISMULUI

La 1 august 1937, la doi kilometri mai sus de Rușchita, în locul numit "Aște Izvoare" - loc favorit pentru excursii și picnicuri din apropierea carierei de marmură - Clubul Turistic Banatean din Caransebeș dezvelește Monumentul Turismului.

## Nebunia itineranta - de Vlad T. Popescu

*Sau, cel puțin, a<sup>o</sup>a numesc eu boala care mă apucă uneori, boala pe care un amic, având el studii de specialitate, mi-a descris-o ca dromomanie (sau drumomanie?), dar i-a căzut victima la rândul lui. Ideea este că trebuie să mergi, să mergi, să mergi. Iți propui tot felul de obiective, dar în locuri în care alții ar sta cu orele sau cu zilele tu doar bifezi prezența pe o foaie de parcurs imaginată, poate mai tragi și o poză, pe urmă o iei la fugă spre următorul obiectiv. Plăcerea constă în deplasare, în mișcare, în înfruntarea greutăților drumului. Pentru că este vacanță, și pentru că n-am scris încă jurnale de călătorie, și pentru că m-am săturat pe moment de politică, m-am hotărât să dedic această rubrică traseului de o zi pe care l-am făcut împreună.*

Ne-am hotărât să plecăm la drum într-o clipă. A<sup>o</sup>a cum drogatul accepta doza fără să stea pe gânduri și cel bolnav de nebunie itinerantă nu are nevoie de cine știe ce pregătiri ca să se pună în mișcare. Pentru că prietenul meu avea numai 6.000 km de experiență la volan, am acceptat să-i fiu pasager, să-mi zgândăreș ulcerul, să-i fac morală, să sufăr în tăcere sau emițând ordine disperate dictate de instinctul de conservare al celui care a trecut de 1.000.000 de km la volan.

Pregătirile au fost simple: aparatele foto, bișnițurile și, pentru orice eventualitate, o pereche de chilopi și una de ciorapi dacă ne înfundăm pe undeva și nu ne putem întoarce în aceeași zi. Vă deranjează cuvântul chilopi? Sper că nu, amintirile mele sunt însă neplăcute în legătură cu menționarea acestui cuvânt într-un text literar, "cenzura" de pe vremuri interzicându-mi apariția în România Literară a unei povestioare care conținea această "oroare".

Eu a<sup>o</sup> fi plecat pe la așe dimineața, dar n-a fost să fie a<sup>o</sup>a! De bine, de rău, de abea pe la opt ne-am pus în mișcare. Pinta era foarte vagă, "unde va prin munții tăi!" a indicat partenerul meu de drum amintind încă o dată de lupta surdă pe care o ducem în "promovarea" ca "munte sacru", ca loc suprem de drumetrie, ca "minune" absolută a punctelor de belvedere a două masive muntoase și a două piscuri din România. El este adeptul Vârfului Omu din Bucegi. (Eu, în nebunia mea îl și ajut, a<sup>o</sup>a că o să vedei argumentele lui la [www.omu.20m.com](http://www.omu.20m.com) când o să am puțin timp liber!) Eu trăiesc pentru Vârful La Om din Vânturărița. Chiar se numește el La Om? Dumnezeu știe! Când îmi făceam proiectul de diplomă acolo, denumirea nu figura pe hartă, doar oamenii locului o aminteau. Ca să-mi facă pe plac, amicul meu m-a anunțat că vârful este enumerat printre cele 37 (sau 39?) care poartă numele de Om, Omul, La Om etc. A<sup>o</sup>a să fie! Hai să pornim la drum, că vorba multă...

Până să pornim, ne-am oprit la AGIP să luăm benzina. De când am găsit pompa de benzină plină cu un jeleu rozaliu după ce am pus benzină Shell, pe acolo nu mai trec. Vă recomand și benzină MOL, chiar dacă este scumpă. Un calcul în lei pe kilometru s-ar putea să dovedească rentabilitatea ei (consum mai mic din cauza cifrei octanice mai mari), dar cine stă să facă atâtea calcule?

Am ieșit din București, la intrarea pe autostrada am aflat că prietenul meu nu mai condusesse pe aceasta oșea minunată, care nu a fost, nu este și nu va fi o autostradă, deși s-au băgat atâția bani în ea. Drumul ne-a fost supravegheat de numai cinci echipaje de poliție (nu mai au atâta spor azi, când, de bine de rău, mai poți să depășești ici și colo câte un Trabant care merge cu 50 pe oră, dar

după deschiderea lucrărilor a fost o boierie pentru ei, practic nu aveai voie să depășești cale de 100 de km), iar alte evenimente nu au apărut. Doar n-o să tratăm, ca niște snobi, apariția câinilor și a cărupelilor pe numita autostradă drept evenimente, nu? Un hamburger și o cafea la McDonaldul de la intrarea în Pitești au picat bine.

Ați fost la Mănăstirea Stânișoara? Dacă nu, și vreți să ajungeți, la intrarea în Călimănești optați pentru centura rezervată camioanelor, treceți pe celălalt mal al Oltului și fiți foarte atenți la indicatoare. Intrarea pe drumul forestier este o uliță în satul Pauș, dar asta nu este tot. Peste câțiva kilometri, dacă nu aveți noroc, un pădurar o să vă ceară taxa de intrare pe drumul forestier. Probabil că încasările din "turism" sunt singurele venituri ale ocolului silvic rămas fără obiectul muncii după aprobarea Legii Lupu. Chiar și a<sup>o</sup>a, după ce o să luăm câteva cataroale în baia de ulei sau, mă rog, unde vă vine mai bine, n-o să puteți ajunge deocamdată chiar până la mănăstire cu mașina. O puteți lăsa însă într-o intersecție din care drumul spre mănăstire pornește abrupt la stânga, iar drumul principal, tot înainte, arată părăsit. Am avut noroc să ne întâlnim cu doi aspiranți la călugărie, cărora li s-a făcut milă de mine și de cele 140 de kilograme, și ne-au spus pe bune că mai avem de mers pe jos cam 15 minute. O lungă experiență în obținerea informațiilor de la localnici m-a avertizat că poate fi vorba și de un drum de peste o oră, dar am scăpat cu numai cele 15 minute anunțate.

Pitiță într-o văiușă, sub munte, mănăstirea are același aer de gospodărie fortificată pe care îl au mănăstirile din Vâlcea, spre deosebire de mănăstirile din Moldova, mult mai sofisticate, mai solenne. Mănăstirea nu este foarte populată, la prima vedere erau doar câteva suflete și toți călugării alergau cu treburi de zi cu zi. Ne-au deschis însă biserica și am putut să intrăm câteva clipe. Bisericile, cam peste tot, le-am găsit încuiate dacă nu era slujbă și, mă gândesc, că nu este vorba decât de fireasca teamă în fața vandalilor care au apărut iar și fură odoare fără nici o reținere.

De abea la coborâre am observat o cabană cu nume celebru, pe care l-am uitat instantaneu, și drumul spre stația de la Cozia. Cum ne propusesem să vedem mănăstirile, am lăsat Vârful Cozia pentru alta dată.

Întorcându-ne spre Rm. Vilcea, n-am rezistat tentației de a vedea Mănăstirea Frâșinei. Nu știu de ce, dar de câte ori mai trecusem pe acolo avusesem în mașina și o femeie, iar blestemul care plutește asupra lor în cazul în care ar intra în această mănăstire mă împiedicase să o vad. Și dai, și mergi, și mergi pe un drum îngust asfaltat, printre case, apoi pe macadam, până când, în stânga, apare o biserică și câteva acareturi. "Frâșinei!" ne spunem și coborâm într-o curte plină cu femei. Ceva nu era bine! La intrare chiar era un panou cu afurisenia... Bon, încă nu eram la adevărata mănăstire, eram chiar pe linia "femeilor" unde cei din sat, sau poate chiar mănăstirea ridicase acel ultim lăcaș accesibil și femeilor. Un bătrân ne-a spus, văzându-ne descumpăniți, că mai avem de mers 2 km până la mănăstirea de bărbăți. Ceea ce am și făcut. Nu am făcut poze acolo, urmând sfaturile primite, și nici n-o să vă spun decât că este mănăstirea cu cea mai funcțională și mai elaborată arhitectură din România. Vezi din prima unde este arhondaricul, unde trapeza, unde chiliile, unde casa de oaspeți, unde casa stareșului. La intrare, sub o boltă, butoaie cu aghiazmă stăteau la dispoziția vizitatorilor și n-am văzut nici unul care să plece cu mai puțin de 2 litri. Și pentru că acolo nu este un loc de odihnă, peste tot sunt doar niște copaci ciudați, înalți ca niște coloane, care nu dau pic de umbră. (Or fi un soi de conifere, aveți milă, fac parte din generația care nu a făcut botanica la școală.)

**(continuare în numărul viitor)**

## REZERVATIILE DIN BANAT

- lista – teoretică - a rezervărilor naturale declarate oficial în zona Banatului  
**JUDETUL ARAD**

Lacul Bezdin rez. complexa 25,00 ha.  
Dosul Laurului rez. floristica 31,00 ha.  
Bălpile de la Gurahont rez. floristica 2,00 ha.  
Runcu-Grosi rez. floristica 248,60 ha.  
Pădurea Măgura rez. floristica 111,80 ha.  
Pădurea Pleșa rez. floristica 173,70 ha.  
Pădurea Dealul Mocii rez. floristica 16,10 ha.  
Pădurea Prundul Mare rez. faunistică 16,60 h  
Izbul de la Călugări rez. geologica 24,60 ha.

## JUDETUL CARAS - SEVERIN

Cheile Nerei-Beusnita rez. complexa 3368,00  
Cheile Carasului rez. complexa 894,50 ha.  
Valea Mare rez. floristica 488,00 ha.  
Lunca Pogonisului rez. floristica 2,00 ha.

## JUDETUL MEHEDINTI

Valea Cernei-Domogled rez. complexa 10.000,00 ha.  
Portile de Fier rez. complexa 423,00 ha.  
Cazanele Dunarii rez. complexa 115,00 ha.  
Gura Vaii-Virciorova rez. floristica 303,96 ha.  
Pad. liliac de la Ponoare rez. floristica 20,00 ha  
Padurea Stirmina rez. floristica 100,00 ha.  
Loc fosilifer Svinita rez. paleonto 93,10 ha.  
Loc fosilifer Bahna-Virciorova aleonto 1,00 ha.  
Compl. Topolnita-Epuran rez. speo 100,00 ha.

## JUDETUL TIMIS

Parcul dendrologic Bazos rez. floristica 64,00 h  
Saraturile de la Dinias rez. floristica 5,00  
Padurea Cenad rez. floristica 314,00 ha.  
Movila sisitas rez. floristica 0,50 ha.  
Mlastinile de la Satchinez rez. faunistica 74,00  
Locul fosilifer Radmanesti rez. paleonto 4,00 h

## BANATU NU-I FRUNCEA!

Vara suntem mai aproape de Paradis ca oricând. Nostalgii și asteniile de primăvară devin brusc neînțelese. E timpul să fim iar pe val, șesem cu toții speranțe de viață și mai ales planuri de vacanță. Acest număr al Argumentului Ecologic este un număr estival

## DESPRE MĂNĂSTIRILE VALAHE

NE VORBEȘTE PROF. RAZVAN THEODORESCU

*"Așezarea bisericilor și a caselor românești în peisaj pine de o alchimie tainică a sufletului acestor latini din Orient care au fost capabili să simtă natura ca o prelungire a culturii și sacrul ca un punct de pornire către profanul spre care, aievea, coboară.*

*Singura arhitectura din ortodoxie în care largi prispe sau pridvoare deschise ale locuinței pășănești sau boierești și ale lăcașului sfânt îmbrășează parcă grădinile, livezile, câmpurile, iazurile, râurile și pădurile o găsim la români."*

*"Oltenia monahala, Oltenia nobiliară și domnească, Oltenia pășănească vor fi principalii eroi ai unei istorii în imagini, unde arhitecturile și picturile monumentale nu fac altceva decât să ilustreze un spirit medieval și premodern fără de care modernitatea noastră între Europa și Orient - doi dintre artiștii exemplari ai românilor, sculptorul Constantin Brâncuși și poetul Tudor Arghezi s-au născut în acest spațiu al "grădinii valahe" - ar fi, probabil, greu de imaginat."*

și reunește impresii de vacanță, care, veși vedea cu toții au fost sau nu conform așteptărilor. Oricum, elanul cu care s-a debutat în sezonul estival, ne-a împins pe toți fie pe pământul mării, fie la umbra pădurii de brad. Fără a ne propune să fim neapărat caustici, să vedem totuși cum au stat lucrurile...

*continuare pag.5*

Cooptă de mult timp, alegerea traseului acestui concediu s-a făcut pe îndelete. De la bun început am ales cărările de munte. Băile Herculane erau o ispită mai veche a<sup>o</sup> a că ne-am avântat cu mic, cu mare, să vedem cu ochii no<sup>o</sup>tri minunea pe care a lăsat-o Dumnezeu românilor <sup>o</sup> și mai ales Banatului. <sup>o</sup> Și cum “Banatu-i fruncea”, alegerea trebuia să fie formidabilă. După trei zile de colindat munții părții, cu opriri la mai toate mănăstirile în stil brâncovenesc ale Olteniei, fără să ocolim nici făimoasele pe<sup>o</sup>teri Polovragi <sup>o</sup> și Muierilor, am ajuns la Tismana. Da, aici am găsit un colț de rai, dar e bine în rest să nu intru în amănunte, de cele sfinte e bine să nu te legi, de<sup>o</sup>și numai pace duhovnicească nu-ți inspiră locurile. <sup>o</sup> Atefan cel Mare al Moldovei e clar umbrat de Mugur Isărescu, care prin renovarea mănăstirilor Valahiei se pare că <sup>o</sup> și-a asigurat intrarea în Rai, măcar pe u<sup>o</sup>a din dos, întru-cât mai peste tot tronează câte o placă care te lămure<sup>o</sup>te prin bunăvoința cui s-a restaurat locul. Amestecul de icoane vechi de sute de ani cu tendințele moderniste ale renovării <sup>o</sup>ochează –geamurile termopan, gresia, te fac să confunzi mănăstirile cu BCR-ul.

Oameni <sup>o</sup> și locuri, diferite de tot ceea ce ne înconjură în viața cotidiană de acasă, ar fi trebuit să însemne delectare. Cu toate acestea, sărăcia nordului Olteniei te face să prive<sup>o</sup>ți oamenii de acolo milă. Bărbai ar<sup>o</sup>și de soare cosesc cât e ziua de lungă pe dealuri <sup>o</sup> și munți fierbinți, fânețele <sup>o</sup> și animalele fiind singura avere a locuitorilor zonei. Case simple, oameni simpli... Prea simpli... Tăcuți, ar<sup>o</sup>și de soare <sup>o</sup> și cu riduri adânci, doar câte o puică dacă le mai dezleagă limba.

Ne-am continuat drumul spre Herculane chiar grăbiți, căci variantele de cazare, fără să fi făcut mofturi la prețuri, erau inacceptabile. Hotelul <sup>o</sup> și cabana de la Baia de Fier, în plin sezon erau aproape goale. Chelnerii <sup>o</sup> și recepționierele, administratorul <sup>o</sup> și cameristele, rezemau toți aceea<sup>o</sup>și masă, vizibil deranjați de apariția noastră. Chiar <sup>o</sup> și oferta apartamentului de lux era u<sup>o</sup>or confundabilă cu o “chestie” în părăsire, plină de urme de încălțăminte pe pereți, a<sup>o</sup>ternuturile de pe pat, ignorând mirosul <sup>o</sup> și faptul că u<sup>o</sup>ile camerelor nu se încuiau. Dar, călătorului îi <sup>o</sup>ade bine cu drumul, a<sup>o</sup>a că

am călcat pedala accelerației <sup>o</sup> și iată-ne ajun<sup>o</sup>și la Herculane mai devreme cu o zi decât ne propuseseam. În plin week-end, locul fremăta de bănășeni care asaltaseră izvoarele termale, ca unică posibilitate de bălăceală. Cazați cu chiu cu vai la hotelul cu pretenții de zeiță – Diana, izbîși de atmosferă reminescent comunistă a unui hol uria<sup>o</sup> și neprimitor, cu o recepție parcă ascunsă de să no mai fi găsit, am primit cheile camerei. He! De<sup>o</sup>și cumpărasem un bilet care promitea ceva condiții <sup>o</sup> și un TV color, camera avea doar un nenorocit mobilier vechi de 20 de ani, o baie în derivă, plus că apa caldă ni se “dăruia” la orele 21,00. În sfâr<sup>o</sup>it, cam atât despre condițiile de cazare, ce mai contau toate acestea, doar eram la Herculane. A doua zi urma să aflăm ca doar Familia Adams ar fi făcut o alegere “mai bună”. Numai Dumnezeu <sup>o</sup>tie cât de darnic a fost cu Banatul, căci minunăția izvoarelor termale e incomparabilă în Europa. S-au perindat aici, fără a-l mai socoti pe miticul Hercule, regi <sup>o</sup> și prinți ai Europei, scriitori români sau de pretutindeni, cu toții au preamărit efectele acestor ape, <sup>o</sup> și cu toate acestea, în zilele noastre, de la primar la cel din urmă cetățean, sunt cu toții imuni la degradarea care marchează ora<sup>o</sup>ul din temelii <sup>o</sup> și până în creierul munților. Ceea ce altădată era un ora<sup>o</sup> cu arhitectură în armonie cu legendele Olimpului, azi e mâncat de putregaiul timpului <sup>o</sup> și al indiferenței. Cel mai bun izvor de apă plată din Europa se află tot în Herculane, fire<sup>o</sup>te, chiar în poarta unui înstărit cetățean al Banatului, care, după ce a finisat o vilă monumentală, a fost brusc părăsit de simțul gospodăresc, nereu<sup>o</sup>ind să renoveze cumva <sup>o</sup> și ruina din care p<sup>o</sup>ne<sup>o</sup>te apa plată.

Cineva (în trecut fie spus – o americană), odată, mi-a devenit du<sup>o</sup>man declarând că Dumnezeu a fost darnic cu România în ceea ce prive<sup>o</sup>te natura, poate prea darnic comparativ cu celelalte țări ale Europei, dar a reglat balanța dărniciilor prin a<sup>o</sup>ezarea unui popor lene<sup>o</sup> și prost pe aceste locuri. Ceea ce altădată m-a jignit profund, mi-a venit acum în minte ca fiind o exprimare exactă a ceea ce simțeam. <sup>o</sup> Și ca să închei, Banatul nu-i fruncea!

*Mirela Munteanu*

## Însemnări cu rucsacul în spate

În sfâr<sup>o</sup>it, concediu! În trenul ce străbate în zorii zilei Valea Prahovei, rememorez itinerariul propus pentru următoarele zile. Oare am uitat ceva? Rucsacul tronează maiestros în locul pentru bagaje. Îl privesc ..... Hotărât lucru – n-am uitat nimic! Prima oprire: Gara Sinaia. Vremea rea a zădărnicit planul de a urca până la Babele, pe Jepii Mici. Un prieten mă a<sup>o</sup>teaptă la gară <sup>o</sup> și hotărâm să vedem Bătrânele Doamne, pe traseul prelungit pe la Cuibul Dorului. Muntele ne întâmpină cu o ploaie rece, care se transformă repede în grindină. Din ma<sup>o</sup>ină privim cu îngrijorare turi<sup>o</sup>tii ce coboară sub ploaia de gheață. Oprim lângă un grup zgribulit <sup>o</sup> și încercăm să-I ajutăm. Domni<sup>o</sup>oare în sandale <sup>o</sup> și pantaloni scurți <sup>o</sup> și-au confecționat pelerine de

ploaie din pungi de plastic, care nu le sunt de prea mare folos. În ciuda sfaturilor amicului meu salvamontist, tot grupul vrea să coboare pe cel mai lung drum, în Sinaia. Drum de 20 de km. E drept că e mai ușor decât cel de la Cota 2000 – Poiana Stâniei, dar în condițiile date cabana Cuibul Dorului este destul de departe. Le dăm câteva numere de telefon pentru cazurile de urgență, sfaturi privind protecția împotriva fulgerelor și îi lăsăm să-și continue drumul. La rândul nostru, la drum spre Babele. Ceapa e din ce în ce mai deasă, încât ajunși la destinație, abia zărim peronul telecabinei. Parcăm mașina sub peron după care merg să-mi salut prietenii de la Floarea de Colț. Lângă cabană mă răzgândesc, căci mi se face dor de Sfinx și plec spre celebra stâncă ce străjuiește creasta. Datorită cepei, încerc să-mi iau niște puncte de reper. S-a întâmplat că și montagnarzi cu experiență s-au pierdut între telecabina și cabană pe o astfel de vreme. Nu ar trebui să fie greu, căci drumul e “marcat” sistematic cu ambalaje de plastic, cutii de bere, sticle... Merg preț de 10 minute și dau peste “capul de mort”, care e destul de departe de Sfinx. Am greșit drumul, mă întorc și o iau pe orbecăite spre Sfinx. Aceleași “marcaje”.... Natura e sufocată de om, de gunoaiile lăsate de vizitatori. În jurul statuii de stâncă e și mai rău. Plăcuța care interzice escalada pe Sfinx a dispărut. A rămas doar stâlpul. Îmi amintesc de altă excursie când, împreună cu câțiva prieteni am parlamentat o jumătate de oră cu o familie care refuza să coboare de pe Sfinx. Indiferent de explicațiile pe care le primeau, își motivau ascensiunea prin faptul că își doreau o amintire de neuitat și o fotografie “acolo sus”. Am încercat să le oferim alternativa de a se căpăra pe un traseu de căpărare, amenajat, mai interesant decât Sfinxul. Cum era de așteptat, îi interesa doar “poza pe capul Sfinxului”. Astfel de oameni nu pot pricepe că acțiunile lor distrug pușinele monumente ale naturii. Eh, bine că acum nu e nimeni cocoșat, doar ceapă peste tot... Mă așez la baza stâncii și ascult muntele. E atâta liniște ...

După câteva minute mă întorc spre cabană. Trec să le dau binețe și Bătrânelor Doamne. Pietrele sunt înconjurate de un gard cu ghimpi în vârf, pentru a împiedica escalada. Asta nu i-a împiedicat pe turiști să transforme locul în ghenă. Containerul așezat la câțiva metri e aproape gol, timp în care picioarele Babelor sunt pierdute între deșeurile. La Floarea de Colț cabanierul povestește că vor urma două săptămâni de acțiuni de ecologizare. Deși e suficient apoi un week-end în care turiștii fac ca totul să fie în zadar...

Am zăbovit aici destul, deci mai departe spre Peștera. Acolo se desfășoară acțiunile de vară a Asociației Naționale a Salvatorilor Montani din România. S-au strâns deci

salvamontii din toată țara.

Ajungem la Diana, unde “bobocii” primesc lecții de prim ajutor iar veteranii deapănă amintiri. Salvamontii sunt chemați pe Caraiman. Cineva se pierduse în ceapă, la propriu. Se pare că de când funcționează telecabina pe traseul Bușteni – Babele, turiștii urcă nepregătiți pe platou, sfidând faptul că vremea aici se poate schimba în câteva minute. Hipotermia, vreo fractură sau poate chiar mai mult de atât, ești pândit de toate astea când încalci legile muntelui. Se pornește spre creastă. Stațiile de emisie – recepție asigură legătura între grupuri. E de sperat că nu e nimic grav... dar nu ne scutește nici spaima că poate cineva a plătit cu viața sfidarea muntelui. Nici în vâi nu e mai simplu. Turiștii campează peste tot, chiar lângă plăcuțele cu inscripția “camparea interzisă”. La Padina poienile sunt pline de gropi cu rămășițe de focuri de tabără. E ca după un proaspăt asediu, căci tocmai a trecut week-endul. Pungi, sticle, hârtii, resturi de mâncare, sunt peste tot, în iarbă, în Ialomișca, chiar și în copaci. Pe drum, la ieșirea din Cheile Tătarului, un brăduț din vârful unei stânci era împodobit cu cutii de bere. A devenit copleșitoare sarcina cabanierilor de a face curat după turiștii cu astfel de “maniere”. Oamenii muntelui discută despre taxe de acces pe munte, banii strâni urmând să fie utilizați pentru curățenie, salvare a naturii, construcții de zone amenajate cu toate facilitățile de campare. Ziua se termină cu un sfat al bătrânilor care își amintesc că acum 20 de ani (ehei!) nu era nici o aflux de turiști, nici o aflux de dispreț pentru natură.

E o nouă zi – un nou traseu. Plecăm spre Omul pe Valea Obârșiei. E soare, ploaia de ieri parcă nici n-ar fi fost reală. Traseul e mai puțin umblat, e străjuit de stânci de ambele părți. Ne punem imaginația la încercare și dăm nume formelor de piatră. Cascada Obârșia Ialomișei ne întâmpină zgomotoasă. Urcăm ... Ne trezim într-un târziu lângă cabana Omu, cuprinși de nori de abur. Aici așteptăm să se ridice ceapa în compania unei câni de vin fiert. Hotărâm să coborâm. Indicatoarele apar și dispar ca în Triunghiul Bermundelor, ceapa ne joacă feste. Ghicim poteca totuși. Ne ajută cutiile de conserve abandonate. Oare mai e vreo speranță ca lumea asta să evolueze?

Ne întorcem spre casă. Moment de bilanș – momentul adevărului. Natura ne primește pe toți cu brațele deschise. Posibilitățile de a ne bucura de puțină liniște și verdețură sunt nenumărate, însă ignoranța față de gesturile poluatoare este dominantă. E de sperat o schimbare în bine a stării de fapt, la care să punem umărul cu toții, noi, iubitorii muntelui.

*Maria Samoilă*

CENTRUL DE CONSULTANȚĂ ECOLOGICĂ GALAȚI

Str. Basarabiei nr.2, Tel:036-499957, Fax: 036-312331, e-mail: [eco@cceg.ro](mailto:eco@cceg.ro), [cceg@home.ro](mailto:cceg@home.ro), [www.cceg.ro](http://www.cceg.ro)

**Tehnoredactare și design:** Mirela Munteanu, Nina Carp

prof. Petruța Moisi, Mirela Leonte, Georgeta Voinea

**Surse:**

INTERNET: [www.cceg.ro](http://www.cceg.ro)